

KINNITATUD  
Kaitseministri 28.08.2023  
käskkirjaga nr 124

Kaitseväe peastaap  
väljaõppeosakond

# **Nursipalu harjutusvälja arendusprogramm**

Tallinn 2023

## SISUKORD

SISSEJUHATUS.....	3
MÕISTED JA LÜHENDID .....	5
1. HARJUTUSVÄLJA EESMÄRK JA VÄLJAÕPPEEHITISTE PAIGUTAMISE MÕJUD .....	7
2. HARJUTUSVÄLJA VÄLJAÕPPEEHITISED .....	10
3. HOOLDUS JA TEENUSTE TAGAMINE.....	16
4. HARJUTUSVÄLJA KASUTAMINE.....	16
5. OHUTUSNÕUDED .....	17
6. KESKKONNAKAITSE.....	17
LISA 1. Nursipalu harjutusvälja tinglik asendiplaan .....	18

## SISSEJUHATUS

Kaitseväe harjutusväli on maa- või mereala koos selle kohal oleva õhuruumiga ja seal asetsevate väljaõppealade ja -ehitistega, kus korraldatakse Kaitseväe (KV) üksuste ja Kaitseliidu (KL) malevate taktikalisi harjutusi, õppusi, laskmisi ning lõhketöid. Harjutusväljade (HV) peamine ülesanne on KV ja KL-i väljaõppe tagamine ning need koosnevad erinevatest sõjaväelist väljaõpet toetavatest ehitistest (nt käsigranaadiheite ala jne).

Käesoleval hetkel on KV-l kasutada seitse harjutusvälja: Kikepera, Männiku, Soodla, Sirgala, Klooga, Nursipalu ja Kaitseväe keskpõlvüü (KVKP).

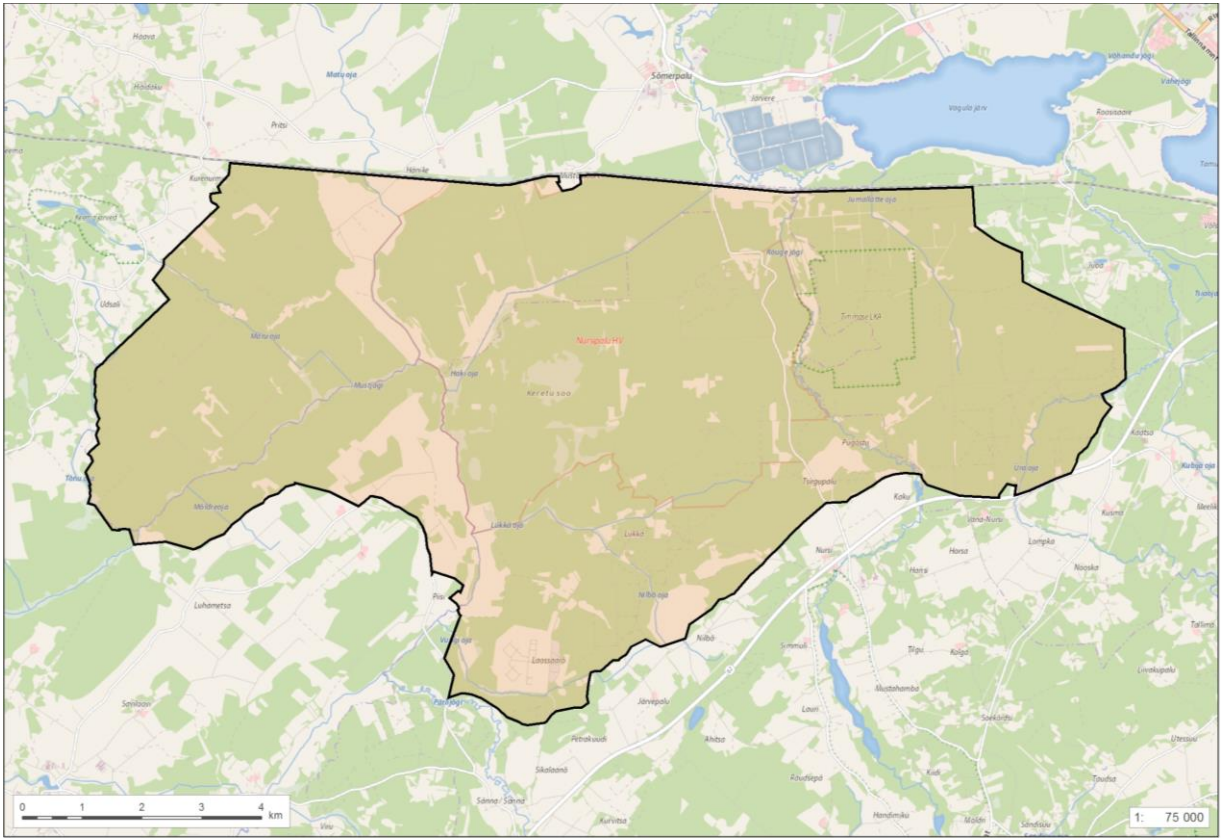
Lähtudes KV struktuuri arendamisest (uute võimete ja üksuste loomine, kasutada olevad ja kasutusse tulevad relvasüsteemid, ajateenijate arvu suurendamine), liitlaste kohalolu kasvust ning Eesti julgeolekut mõjutavatest ohtudest, on Eesti iseseisva kaitsevõime väljaarendamise seisukohalt harjutusväljade arendamine ja laiendamine möödapääsmatu. Seda enam, et hetkel kasutatavad harjutusväljad on juba olemasolevate mahtude tarvis liiga väikesed ja ei võimalda üksuse suurustele ja/või spetsiifikale vastavaid taktika-/laskeharjutusi läbi viia ning on kasutusintensiivsuse osas üle koormatud. Samuti on suure kasutusintensiivsuse tõttu oluliselt raskendatud olemasolevatel harjutusväljadel vajalike hooldustööde läbi viimine.

Sellest tulenevalt on hädavajalik KV-le ja liitlasüksustele nõuetekohaste ja üksuse suurusele/spetsiifikale vastavate laskeväljade ja taktikaalade arendamine Lõuna-Eestis, mis võimaldaks vähemalt ühe vähendatud soomuspataljoni suuruse üksuse lahinglaskmise läbiviimist.

Eeltoodu saavutamiseks on vajalik olemasoleva kahe väljaõppeks kasutatava ala Nursipalu ja Tsiatsungõlmaa liitmine ning laiendamine, mille tulemusel tekiks ca 99 km<sup>2</sup> suurune Nursipalu harjutusväli (HV) (vt joonis 1).

Nursipalu HV arendusprogramm on dokument, mis kirjeldab:

1. harjutusvälja eesmärki;
2. maastiku;
3. väljaõppe läbiviimise ülesehitust HV-l;
4. väljaõppeehitiste minimaalset ruumivajadust ja kirjeldust.



Joonis 1. Nursipalu HV

## MÕISTED JA LÜHENDID

**Demineerimistöö** on lõhkemata lõhkekehade kahjutuks tegemine.

**Dekontamineerimisala** on saaste eemaldamise ja selle eemaldamise harjutamise plats.

**Käsigranaadi heiteala** on ala, mis on kohandatud käsigranaadi heitmiseks.

**Käsitulirelv** on üksikvõitleja tulirelv (püstol, vintpüss, püstolkuulipilduja vms). Kaitseväes mõistetakse käsitulirelvana kerget tulirelva, millest tulistatakse kas käelt, õlalt või harkjalalt.

**Lahinglaskmine** (ingl *LFX - Life Fire Exercise*) on laskmine, kus õpitakse üksuse võimekirjelduse alusel reaalsel lahingut matkivates tingimustes tegema koostööd teiste relvasüsteemide ja üksustega, millega saavutatakse valmidus täita lahinguülesandeid.

**Lasketiir** on relvade üleandmise ja/või sihtmärkide pihta laskmise harjutamiseks eraldatud ala, mis on tavaliselt ka vastavalt varustatud (AAP-6).

**Laskeväli** on relva- ja lahinglaskeharjutuste läbiviimiseks rajatud väljaõppeehitis.

**Lõhkamisala** on ala, kus teostatakse lõhke- ja demineerimistöid.

**Lõhkemata lahingumoon/UXO** (ingl *unexploded ordnance*) on moon, mis on jäänud lõhkemata ja on seetõttu ohtlik isikutele, varustusele ja rajatistele.

**Lõhkemata lahingumoonala, ehk UXO ala** on ala kuhu võib lasta lõhkevat moona ja kus liikumine reeglina ei ole lubatud, mis on tähistatud ohuala piiritähisega. Ohutu tegevuskord UXO alal kirjeldatakse väljaõppeehitise kasutuseeskirjas.

**Mehhaniseeritud üksus** on üksus, üksus, mis liigub üksuse koosseisuliste, üldjuhul soomustatud ja ratastel või roomikutega sõidukitel. Eestis on jalaväe lahingumasinaid kasutav üksus liigitatud **soomusüksuseks** (soomusjalavägi).

**Ohuala** on ala, kuhu laskmise, lõhketöö, käsigranaatide heiteharjutuse ja muu ohtliku tegevuse ajal peab kõrvaliste isikute pääs olema tõkestatud ja rangelt keelatud, kuna seal viibimine on neile eluohtlik.

**Saaste eemaldamine (dekontamineerimine)** on ohu kõrvaldamine isikutelt, esemetelt või aladelt keemiliste või bioloogiliste toimeainete absorbeerimise, hävitamise, neutraliseerimise, kahjutustamise või kõrvaldamisega või pinnale kinnituva radioaktiivse aine eemaldamisega.

**Sihtmärk** on tabamiseks valitud objekt, mis matkib vastase üht või mitut tunnust: mõõtmeid, kuju, vormi, värvust, liikumisviisi, -kiirust vms.

**Sihtmärgiala** on laskevälja ja lasketiiru osa, kuhu laskmiste ajaks on paigutatud või lubatud paigutada sihtmärgid.

**Taktikaala** on väljaõppeehitis, kus viiakse läbi harjutusi ja kasutatakse vahendeid (paukpadrun, valgusrakett jne), mille ohuala on personali visuaalse kontrolli ulatuses. Taktikaalal ei pea olema väljaõppeehitise kasutuseeskirja.

**Tulejuhtimis- ja vaatlustorn** on väljaõpperajatis, kust saab jälgida, vaadelda ja juhtida kaudtulereelvade ja õhk-maa tüüpi relvade tuld.

**Tulepositsioon** on ala, kus lastakse laskurelvadest, tankitõrjerelvadest, kaudtulereelvadest, õhutõrjerelvadest või laevade pardarelvadest.

**Vastutav isik** on vastutava ülema poolt harjutusvälja/väljaõppeehitise kasutamise koordineerimiseks ja ohutuse tagamiseks määratud isik.

**Väljaõppe läbiviija** on isik, kes vastutab käsu alusel mingi tegevuse eest harjutusväljal, võttes aluseks ohutuseeskirju, harjutusvälja kasutuseeskirja ja väljaõppeehitiste kasutusjuhendit.

**Väljaõppeehitis** on sõjaväelise kõrgendatud riskiastmega väljaõppe, võistluste või muu tegevuse alaliseks või ajutiseks läbiviimiseks ehitatud nõuetele vastav ehitis koos seadmetega (nt lasketiir, laskeväli, käsigranaadi heitekoht jne), kus volitatud ja kvalifitseeritud personal viib läbi tegevusi vastavalt väljaõppeehitise kasutuseeskirjale.

**Vähendatud soomuspataljon** on üksus, millest on ära võetud jõude, lisavahendeid või tuletoetust.

**Väliõppus** (ingl *FTX - Field Training Exercise*) on õppus imiteeritud sõjaolukorras (AAP-6).

## 1. HV EESMÄRK JA VÄLJAÕPPEHITISTE PAIGUTAMISE MÕJUD

### a. HV eesmärk

Nursipalu HV-le on planeeritud eelkõige diviisi 2. jalaväebrigaadi (peakasutaja) ja kohalike KL-i malevad ning liitlaste (s.h soomustehnika) väljaõppega seotud tegevused. Lisaks saavad HV-d kasutada ka teised KV üksused ning KL-i malevad ning Siseministeeriumi valitsemisala üksused.

Nursipalu HV arendamise kolm eesmärki on:

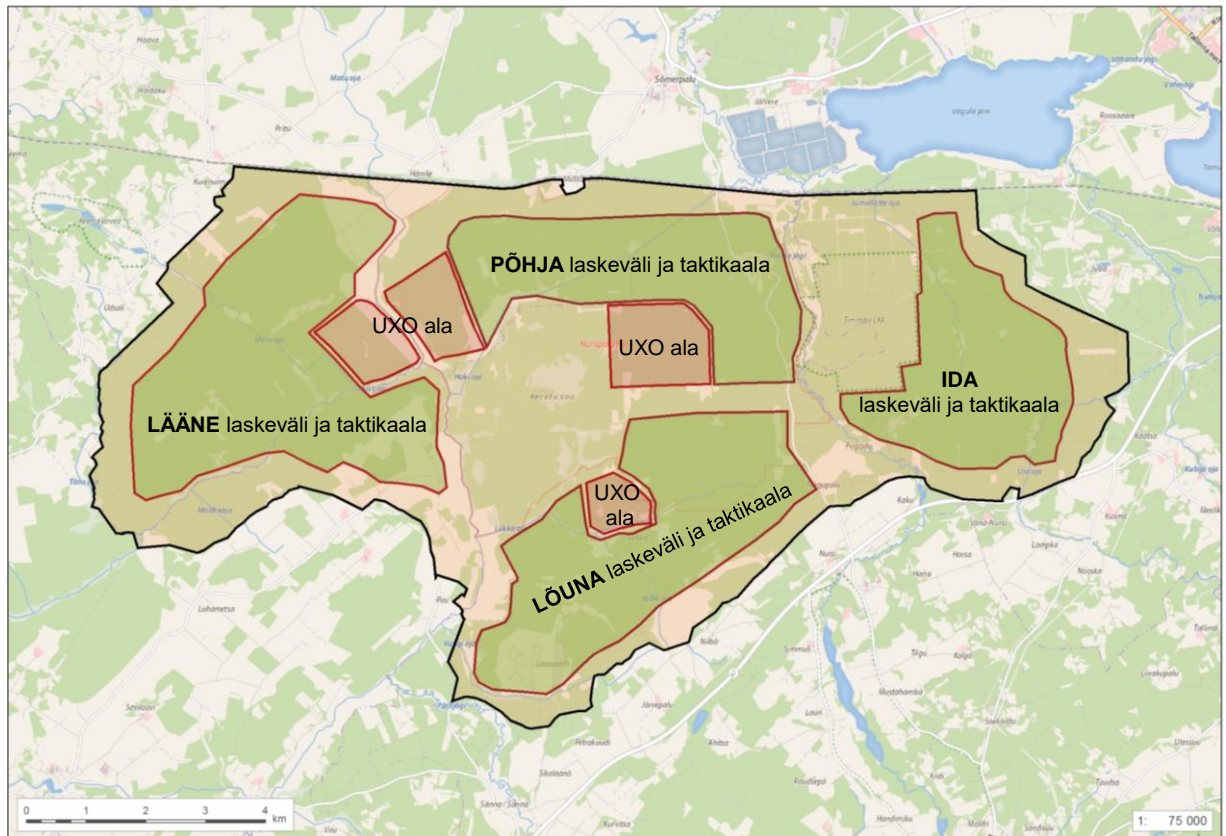
- 1) ühe vähendatud soomuspataljoni lahinglaskmiste läbiviimine koos kõrgema üksuse lahingutoetus elementidega (LFX);
- 2) kahe pataljoni põhilaskeväljaõppe läbiviimine samaaegselt;
- 3) brigaadi taktikaliste manöövrite läbi viimine piiratud mahus (FTX).

HV eesmärkide tagamiseks käsitleb arendusprogramm:

- 1) laskeväljade ja taktikaalade, taristu ning teede paigutamise mõjureid;
- 2) kasutatavat relvastust;
- 3) Nursipalu HV planeeritava ala maastiku hetkeseisu;
- 4) Nursipalu HV planeeritava ala hooldust ja teenuste tagamist.

HV koosneb Põhja, Lõuna, Ida ja Lääne laskeväljast ja taktikaalast (vt joonis 2). Vastavalt Riigi Kaitseinvesteeringute Keskusega (RKIK) planeeringule rajatakse nimetatud alad etapiliselt, mis aga ei välista vajadusel kogu HV kontekstis oluliste arenduste teostamist paralleelselt. **Laskeväljade ja taktikaalade detailsed piirid pannakse paika edasiste arendustegevuste käigus.**

Kõiki nelja ala peab olema võimalik kasutada nii eraldiseisvalt (ühel alal toimuv ei tohi segada teisel alal toimuvat), kui ka ühise alana suuremate õppuste või harjutuste läbi viimiseks. Samaaegselt kasutades peavad väljaõppe läbiviijad ning HV-d vastutav isik jälgima, et ohualad ei ulatuks teisel alal tegutsevate üksuste positsioonidele. See reguleeritakse HV kasutuseeskirjaga.



Joonis 2. Nursipalu HV laskeväljade ja taktikaalade ning UXO alade tinglik paigutus

b. HV väljaõppeehitiste paigutamise mõjurid

HV mõjurid seavad olulisi piiranguid laskeväljade ja taktikaalade paigutusele ja relvade võimalikele laskesuundadele.

1) Nursipalu HV asukoht

Arendusprogrammi kinnitamise ajal kehtiva administratiivse jaotuse järgi asub Nursipalu HV ala Võru maakonnas Võru, Antsla ja Rõuge valla haldusterritooriumil. Alast kirdesse jääb Vagula järv ja Tartu-Võru mnt, itta Võru ning läände Antsla linn. Ala põhjaserva piiriks on Valga-Koidula raudtee. Suuremad külad/alevikud, mis paiknevad harjutusvälja vahetus läheduses on Sõmerpalu, Tsooru ja Rõuge.

Nursipalu HV alasse ei jää ühtegi ümbruskonna kriitilist infrastruktuuri, kuid selle piiridesse jäävad Timmase ja Keretü looduskaitsealad, Rõuge jõe hoiuala, mitmed liikumispiirangu alad, kaitsealuste seente/samblike, looma- või taimeliikide leiukohad, Natura 2000 looduslad ning mitmed PRIA põllumassiivid ja loomakasvatushooned.

2) HV kuju kirjeldus

Nursipalu HV laius idast läände on erinevatest kohtadest mõõdetuna ca 5-18 km ning pikkus põhjast lõunasse ca 5-9 km.



3) HV maastiku kirjeldus

Nursipalu HV ala paikneb Võru-Hargla nõos, millega kaasnevad üldiselt liigniisked olud ehk kõrge märgade muldade osakaal, tihe vetevõrk ning kõrge metsasuse protsent. Reljeefilt on ala tasane, vaid piirkonna ida- ja loodeosas esineb ulatuslikumalt künklik-nõolist maastiku. Kõige olulisemad veekogud on Mustjõgi ja Rõuge jõgi, millele lisanduvad mitmed ojad ning tihe kraavide võrgustik.

4) HV-I kasutatav relvastus

Nursipalu HV-I saab kasutada KV, KL-i ja liitlaste relvastuses olevaid relvi selliselt, et nende ohualad jäävad harjutusvälja piiridesse. Lubatud on laskmised tankitõrje-, õhutõrje- ja kaudtulereelvadest. Kui relvastusse peaks tulema uusi võimekusi, siis arendusprogramm ei näe ette piiranguid tingimusel, et ohualad mahuvad harjutusvälja piiridesse. Kehtivaid piiranguid kirjeldatakse Nursipalu HV kasutuseeskirjas. Kasutuseeskirja tehakse muudatusi vastavalt relvastuse ja laskemoona uuendamisele.

Relvastus, mida ohualade suurusest lähtuvalt plaanitakse kasutada:

- a) kaudtulereelvad kuni 155 mm;
- b) tanki relvastus;
- c) soomuki relvastus;
- d) tankitõrjerelvad;
- e) õhutõrjerelvad;
- f) käsitulirelvad;
- g) lähiõhutuletoetus.

5) Väljaõppe läbiviimise ülesehitus HV-I

Väljaõppe võimalused tekivad olemasolevast ja rajatavast teedevõrgust ning sellest, kuidas harjutusväljale on paigutatud erinevad laskeväljad ja taktikaalad.

HV-del ja taktikaaladel kujundatakse maastik kinniseks, poolkinniseks ja lagedaks tagades seeläbi vajalikud tingimused (lahing)laskmiste ja taktikaharjutuste läbiviimiseks. Liikumisvõimalused tagatakse jalaväele, jalaväe poolt kasutatavale tehnikale, soomustehnikale ja toetusrelvadele.

Muu taktikaline tegevus võib toimuda kõikjal HV-I, kus ei minda vastuollu muude kehtestatud piirangutega.

## 2. HV VÄLJAÕPPEEHITISED

### a. Väljaõppeehitised

Täpsed alade suurus, arv ja nende lõplik paigutus kooskõlastatakse projekteerimise käigus peakasutajaga (diviisi 2JVBr).

#### 1) Laskeväljade ja taktikaalade (vt lisa 1)

Laskeväljad ja taktikaalad on alad, kus võib sooritada üksuste vajalikke harjutusi ja laskmisi ning need hõlmavad endas erinevaid väljaõpperajatisi (lasketiirud, lõhkamisalad, sihtmärkide alad, käsigranaadi viskepaigad jms). Sinna võib paigutada sihtmärke erinevatele relvadele, rajada kindlustatud positsioone isikkooseisule, relvadele ja tehnikale. Samuti võib ehitada tõkkeid ning rajada neist läbipääse, võib kasutada varustusse kuuluvat laskemoona, imitatsioonivahendeid, arvestades ohutuseeskirjade ja HV kasutuseeskirjaga. Laskeväljad ja taktikaalad on 50–75% ulatuses lagedad.

Alade täpsed piirid pannakse projekteerimise käigus paika selliselt, et harjutusvälja välispiirist sisse poole jäetakse võimalusel 0,5 – 1 km puhvertsoon militaarmüra vähendamiseks.

Kokku on neli ala (Põhja, Lõuna, Ida ja Lääne laskeväljad ning taktikaalad), mida saab kasutada nii eraldiseisvalt kui ka ühe alana. Alade koos kasutamine võimaldab läbi viia vähendatud soomuspataljoni suuruse üksuse lahinglaskmisi, kus kasutatakse üheaegselt kahte liikumiskoridorit. Liikumiskoridorid moodustuvad teiste harjutus- ja laskeväljadele rajatavate ehitiste kombinatsioonina. Nendes koridorides tagatakse liikumisvõimalus ülesandeid täitvatele üksustele ja nende tehnikale.

#### 2) Lasketiirud

Laskmiste läbiviimiseks, väljaõppe suurema efektiivsuse tagamiseks ning loodushoiu eesmärgil rajatakse lahtised vähendatud ohualaga lasketiirud jao kuni rühma suurustele üksustele, käsitulirelvadele distantsiga 25-600 m ja soomustehnikale distantsiga kuni 1500 m. Igale laskeväljale ja taktikaalale rajatakse vähemalt üks lasketiir.

#### 3) UXO alad (vt lisa 1)

UXO ala on 90–95% ulatuses lage ning sinna rajatakse sihtmärkide paigutamise kohad (õhk-maa, kaudtule-, õhutõrje- ja tankitõrjerelvadele), teed, tuletõkkeribad, tuletõrje veevõtukohad. Ainult nendesse kohtadesse võib paigutada sihtmärke, mida lastakse relvadest, mis võivad tekitada lõhkemata lõhkekehi. Alas teostatakse ka demineerimise õpet ning demineerimistöid.

UXO ala tähistatakse siltidega, mis keelavad alale mineku ilma harjutusvälja vastutava isiku loata. Väljapoole UXO ala lõhkemata lõhkekehi jääda ei tohi.

4) Tankitõrjereelvade positsioonid ja sihtmärkide alad

Tankitõrjereelvadele eraldi tulepositsioone ei määrata/rajata, neid võib paigaldada maastikule igal pool harjutusvälja maa-alal, kus on selleks sobivad võimalused ning täidetud on ohutusnõudeid.

Kui projekteerimise käigus ilmneb vajadus, siis rajatakse vastavad laskekoridorid, mis võimaldavad lasta erinevatel kaugustel ja pikemal distantsil olevate sihtmärkide pihta kõigist Kaitseväes kasutusel olevatest tankitõrjeraketisüsteemidest ning nende erinevatest laskemoonatüüpidest. Laskepaigad tankitõrjeraketisüsteemidele on 3000 - 4000 m pikad ning võimaldavad otsenähtavust sihtmärkide/UXO alale.

5) Kaudtulereelvade positsioonid ja sihtmärkide alad

Kaudtulereelvade eraldi tulepositsioone ei määrata/rajata, neid võib paigaldada maastikule igal pool harjutusvälja maa-alal, kus on selleks sobivad võimalused ning täidetud on ohutusnõudeid. Kaudtulereelvade sihtmärkide/UXO ala suurus peab olema min 2000 x 2000 m.

6) Õhutõrjereelvade positsioonid ja sihtmärkide alad

Õhutõrjereelvadele eraldi tulepositsioone ei määrata/rajata, neid võib paigaldada maastikule igal pool harjutusvälja maa-alal, kus on selleks sobivad võimalused ning täidetud on ohutusnõudeid.

Õhutõrje väljaõppe toetamiseks rajatakse sihtmärkide/UXO alasse liikuv maasihtmärgirada, paigal seisvad maasihtmärgid ja mehitamata lennuki õhkutõusmis- ja maandumisväli.

7) CAS/õhk-maa sihtmärkide alad (vt lisa 1)

Sihtmärkide paigutamiseks õhusõidukitelt teostavate laskmisteks rajatakse HV sihtmärkide/UXO alale õhk-maa sihtmärkide paigutamise kohad. Selleks, et tagada õhk-maa sihtmärkide ala minimaalsed väljaõppelised eesmärgid, rajatakse ala, mis on varustada ühe hoonestatud alaga, masinate konvoiga, soomukiga ning pommitusringiga. Vaatega sihtmärkide alale rajatakse minimaalne arv tulejuhtimistorne selliselt, et need ei hakkaks takistama teiste relvade laskmiste läbiviimist (ohualasse jäämine, tulesektori piiramine).

8) Lõhkamisalad (vt lisa 1)

Lõhkamisalad peavad võimaldama erinevatest materjalidest (puit, metall, raudbetoon jms) konstruktsioonelementide purustamist lõhkamise teel ning viia läbi lõhkamisi taktikaliste harjutuste raames. Veealuste lõhketööde õppekoht rajatakse eraldi või osana tuletõrje veevõtukohtadest. Lisaks luuakse võimalus taktikalisteks lõhkamisteks väljaspool lõhkamisala: raidtõkked, pinnase lõhkamised, sillaõppekoht (sild ja truup). Lõhkamisala võimaldab C-kategooria lõhkamistöde läbi viimist ning lõhkamisala ümbritseb lõhkamiste ajal kuni 500 m läbimõõduga ohuala.

9) Demineerimispaigad (vt lisa 1)

Demineerimisharjutusi võib läbi viia selleks spetsiaalselt ettevalmistatud kohas või UXO alal kindlaks määratud paikades. Demineerimispaigad võivad asuda lõhkamisalade vahetus läheduses. Veealuseid demineerimistöid viiakse läbi tehisveekogudes, mis asub eraldi veealuste lõhketööde kohast. See koht rajatakse kas eraldi või osana tuletõrje veevõtukohtadest.

10) Käsigranaadi heitealad

Alale rajatakse vastavalt nõuetele heite- ja ootekoht ning sihtmärkide ala. Käsigranaadi heitekoht peab olema tähistatud ja kontrollitav nii, et käsigranaadi heitmise ajal oleks välistatud kõrvaliste isikute juhuslik sattumine ohualasse. Käsigranaadi ohuala piir võib kattuda harjutusvälja piiriga, kuid ei tohi seda ületada. Käsigranaadi heiteala võib asuda lõhkepaiga vahetus läheduses või olla selle osa.

11) Maastikusõiduala

Autojuhtide maastikusõidu oskuse arendamiseks rajatakse maastikusõiduala koos radadega. Rajad pakuvad võimalikult erinevaid teeolusid, takistusi, manööverdamisvõimalusi piiratud kohtades nt kitsal teel ümberpööramine, varjesse sõitmine, kaldega tõusude läbimine, tõusudel peatumine, liikumise alustamine, liikumine nõlvadel ning kraavide, nõlvade, sildade, küngaste ja nõgude ületamine.

12) Veekogu ületamise õppekoht (vt lisa 1)

Veekogu ületamise õppekoht on lahing- ja lahingtoetusildade paigaldamise õppekoht. Tagamaks rasketehnika juurdepääsu on õppekoht mõlemast suunast ligipääsetav (vähemalt teise kategooria tee).

Jõgi õppekohas peaks olema kallaste vahe ühes kohas 8-9 m ning teises kohas 18-19 m, kalda kõrgus jõe keskkoha põhjast peab jääma vahemiku 1,7-3 m. Kaldad peavad olema kandvad, et võimaldada silla paigaldamine. Kallaste omavaheline kõrguste vahe ei tohi ületada 10 kraadi. Veekogu ületamise õppekoht võib olla ka tehiskõrguste ja parameetrid on samad.

### 13) Dekontamineerimisala

HV-le rajatakse dekontamineerimisala. Platse võib rajada sobivatele laskeväljadele ja taktikaaladele.

#### b. Väljaõpet toetavad objektid

##### 1) Teeninduslinnak (vt lisa 1)

Arendustegevuse käigus tuvastatakse kõige sobivam koht HV teeninduslinnaku jaoks ning rajatakse:

- a) administratiivala koos harjutusvälja teenindava personali tööruumidega;
- b) teeninduslinnaku valve;
- c) majutus kas siseruumides või selleks kohaldatud platsidel;
- d) parkimisala sõidukitele ja soomustehnikale;
- e) laod varustuse hoidmiseks;
- f) toitlustusala;
- g) KV infosüsteemid.

##### 2) Elektrivarustus ja side

Üldine elektrivarustus on tagatud HV teeninduslinnaku. Harjutusvälja tõkkepuud ja lipumastid tuleb varustada distantsjuhtimis- ja jälgimisvahenditega ning infotahvliitel info kuvamine elektrooniliseks.

Operatiivseks hädaolukorras reageerimiseks tuleb kogu harjutusväljal tagada hea side GSM ja ORS ning lisaks hea side KV võrgus, soovitavalt peaks olema tagatud ka mobiilne andmeside. Kaabelside ühendused luuakse ainult alalise võrguelektri varustusega kohtadesse.

##### 3) Veevarustus ja kanalisatsioon

Teeninduslinnaku alale rajatakse joogiveevarustus ning reovee kogumis- ja puhastussüsteem. Ülejäänud alale ei ole planeeritud täiendavaid joogi- ja reovee puhastussüsteeme.

##### 4) Jäätmekäitlus

HV-I tekkinud jäätmete kogumine toimub teeninduslinnaku alal. Olmejäätmete kogumine ja vedamine toimub vastavalt kohaliku omavalitsuse kehtestatud korrale.

Lisaks olmejäätmete kogumisele toimub HV-I laskemoonast järelejäänud materjali kogumine. Laskemoonast järelejäänud materjal (nt hülsid, pakendid) kogutakse kokku ja utiliseeritakse vastavalt kehtestatud korrale ja harjutusvälja kasutuseeskirjale.

## 5) Teedevõrk

Teedevõrgu planeerimise aluseks on juba praegu alal olevad teed ning soomusmanöövrite läbi viimise võimalus. Lähtudes sellest vajadusest planeeritakse olemasolevad ja rajatavad teed ühtseks teedevõrguks.

HV-le rajatakse teedevõrk, mis loob tingimused erinevate harjutuste ja laskmiste läbiviimiseks. Teedevõrk on jaotatud põhiteedeks (I kategooria), mis loovad peamised liikumisteed, kõrvalteedeks (II kategooria), mis seovad põhiteed ühtseks teedevõrguks, ning soomustehnika teedeks. Soomustehnika teed on enamasti isetekkelised teed, mis kujunevad laskeväljadel ja taktikaaladel harjutusi läbi viies. Vajadusel ehitatakse soomustehnikale eraldi teid sellistesse kohtadesse, kus maastiku kandvus ja taluvus on ebapiisav, kuid soomukitel on seda ala vaja läbida. Soomustehnika teede tekkimiseks on harjutusväljal vaja raiuda mets ja freesida kännud. Ristumised tavateedega tuleb rajada nii, et soomustehnika ei kahjustaks teekatet tavateedel (näiteks betoon- või asfaltristmikud).

Lisaks peab rajatav teedevõrk võimaldama:

- a) julgeoleku tagamist suuremate harjutuste korral;
- b) üksuste administratiivset liikumist harjutusväljal segamata teiste harjutusväljal olevate üksuste tegevust;
- c) liikluskoormuse vähendamist harjutusvälja ümbritsevatel teedel;
- d) kiirabi/meditsiinipersonali operatiivliikumist vajaduse tekkimise korral;
- e) kahel kolonnil üksteisest takistamatult mööduda.

Vastavalt tee olulisusele jagatakse teed kategooriatesse, millel on vastavad füüsilised parameetrid (kate, laius ja kandvus).

Esimese kategooria teed:

- a) 7 m lai;
- b) Kummalgi pool teed ei tohi olla puid ega põõsaid vähemalt 4 meetri ulatuses sõidutee servast;
- c) HV piires on teed kruusa- või peakivikillustiku kattega.

Teise kategooria teed:

- a) 5 m lai;
- b) Kummalgi pool teed ei tohi olla puid ega põõsaid vähemalt 4 meetri ulatuses sõidutee servast.
- c) HV piires on tee kruusa- või paekivikillustiku kattega;
- d) Teele tuleb rajada nn „taskuid“, kust saab vajadusel mööda lasta vastutulevaid sõidukeid.

**Projekteeritavad ja ehitatavad teed tuleb jätta samasse tasapinda olemasoleva maastikuga. Kraave võib rajada ainult äärmise vajaduse korral ja see peab olema kooskõlastatud KV esindajaga.**

6) Raudtee maha- ja pealelaadimisala tehnikale (Mustassaare ala)

Soodustamaks KV ja liitlasüksuste rasketehnika efektiivsemat ja operatiivsemat transporti ning pääsu HV-le nii Eesti siseselt kui ka Lätist Eestisse, rajatakse Mustassaare alale Valga-Koidula raudteelõigule (Nursipalu HV piiridest väljas) soomustehnika maha- ja pealelaadimisvõimekus koos vajaliku parkimisalaga ning vajalikud ühendusteel harjutusväljaga.

7) HV tähistus

HV piiri tähistamisel tuleb lähtuda kaitseministri 28.12.2010 määrusest nr 26 „Kaitseväe ja Kaitseliidu harjutusväljale ja lasketiirule esitatavad tingimused ja kasutamise kord”.

HV piirid tähistatakse piiritähistega, mis paigaldatakse piirisihi (4 m lai) keskele. Tähisted peavad olema paigaldatud nii, et välispiiri kulgemist oleks lihtne eristada ümbritsevast keskkonnast. Piiripostid peavad paiknema nii, et iga piiriposti juurest on selgelt näha eelmist ja järgmist piiriposti.

HV-le sisenevatele teedele (kattega ja pinnasteedele) paigaldatakse tõkkepuud ja infotahvlid. Lisaks paigutatakse HV piirile peamiste juurdepääsuteede juurde signaalmastid. Samuti lisatakse HV-le suunduvate teede, jalgradade ja metsasihtide või rohkesti käidavate kohtade juurde ohumärgid.

8) Tuleohutus

HV erinevatesse kohtadesse rajatakse tuletõrje veevõtukohtad (tiigid) või kasutatakse looduslikke veevõtukohti (jõed, ojad).

Vältimaks võsa ja kulu teket, mis võivad laskmiste käigus süttida, tuleb süsteemiselt igal aastal läbi viia kontrollitud maastiku põletamised. Tuleohtu ja tulekahju levikut aitavad ära hoida tuleohtlikemate väljaõppeehitiste ümber ja sisse rajatud tuletõkkeribad.

9) Harjutusala maastik

HV-le püstitatud eesmärkide täitmiseks on vaja maastikku oluliselt avada ja kuivendada. Laskeväljadel kujundatakse maastik avatud ja poolkinniseks, et võimaldada väiksemaid manöövreid soomustehnikaga ning paigaldada kaugemaid

sihtmärke 3000 - 4000 m kaugusele. Lisaks tuleb metsasust vähendada ka teede ümbruses.

**HV detailsema planeerimise käigus otsustatakse täpne maastikukujundus.**

### **3. HOOLDUS JA TEENUSTE TAGAMINE**

#### **a. Hooldus**

Väljaõppeks ja väljaõppe teenindamiseks rajatavatele objektidele tuleb projekteerimise käigus koos ehitusprojektiga koostada ka hoolduspass. Hoolduspassis tuleb kirjeldada, kuidas ja kui sageli tuleb väljaõppeobjekte hooldada, et säiliks olukord, mis võimaldab läbi viia seal ette nähtud väljaõpet. Hoolduspass on edasise hooldustööde planeerimise aluseks.

#### **b. Teenuste tagamine**

HV kasutamist korraldav üksus on tulevikus võimeline tagama järgmisi teenuseid:

- 1) harjutusväljal toimuva tegevuse ohutuse tagamise koordineerimine ja kontroll;
- 2) erinevate sihtmärkide üleandmine üksustele;
- 3) sihtmärkide ladustamine;
- 4) laskeväljade, lasketiirude, lõhkamisalade ja sihtmärkide/UXO ala üleandmine ning vastuvõtmine;
- 5) joogivee tagamine;
- 6) esmase tuletõrjevõimekuse pakkumine;
- 7) ühendus erinevatesse infovõrkudesse;
- 8) valgustatus ja elektri kasutamise võimalused;
- 9) jäätmekäitlus (sh sõjalise otstarbega jäätmed).

### **4. HV KASUTAMINE**

#### **a. Kasutajad**

Nursipalu HV peamisteks kasutajateks on diviisi 2. jalaväebrigaad, KVA, piirkondlikud KL-i ja Siseministeeriumi valitsemisala üksused ning Eestis paiknevad liitlased. Suuremate üleriigiliste õppuste ja harjutuste või teiste HV-de ülekoormatuse korral kasutavad HV-d ka teised KV üksused.

#### **b. Kasutuskoormus**

HV täielikul väljaehitamisel on prognoositav laskeharjutusteks kasutatav päevade arv aastas ligikaudu 250 päeva (vastavalt 2022. aasta KV üksuste ja RKIK sisendile), mis koosneb järgnevatest harjutustest (osad harjutused toimuvad ühel päeval, kuid mitmes kohas korraga):



- 1) laskeharjutused käsitulirelvadest – ligikaudu 145 päeval aastas;
- 2) lahinglaskmise laskeharjutused – ligikaudu 50 päeval aastas;
- 3) laskeharjutused kaudtulerelevadest – ligikaudu 25 päeval aastas;
- 4) laskeharjutused õhutõrjerelvadest – ligikaudu 4 päeva aastas;
- 5) laskeharjutused tankitõrjerelvadest - ligikaudu 20 päeval aastas;
- 6) käsigranaadi viskeharjutused ja lõhketööd – ligikaudu 25 päeval aastas;
- 7) taktikaharjutused - ligikaudu 250 päeval aastas.

Aktiivsem kasutus on kavandatud jaanuarist kuni mai lõpuni ja augustist kuni detsembrini. Prognoosis pole arvestatud teiste võimalike kasutajate koormusega (liitlased, Politsei- ja Piirivalveamet, Päästeamet, jahimehed jne).

## **5. OHUTUSNÕUDED**

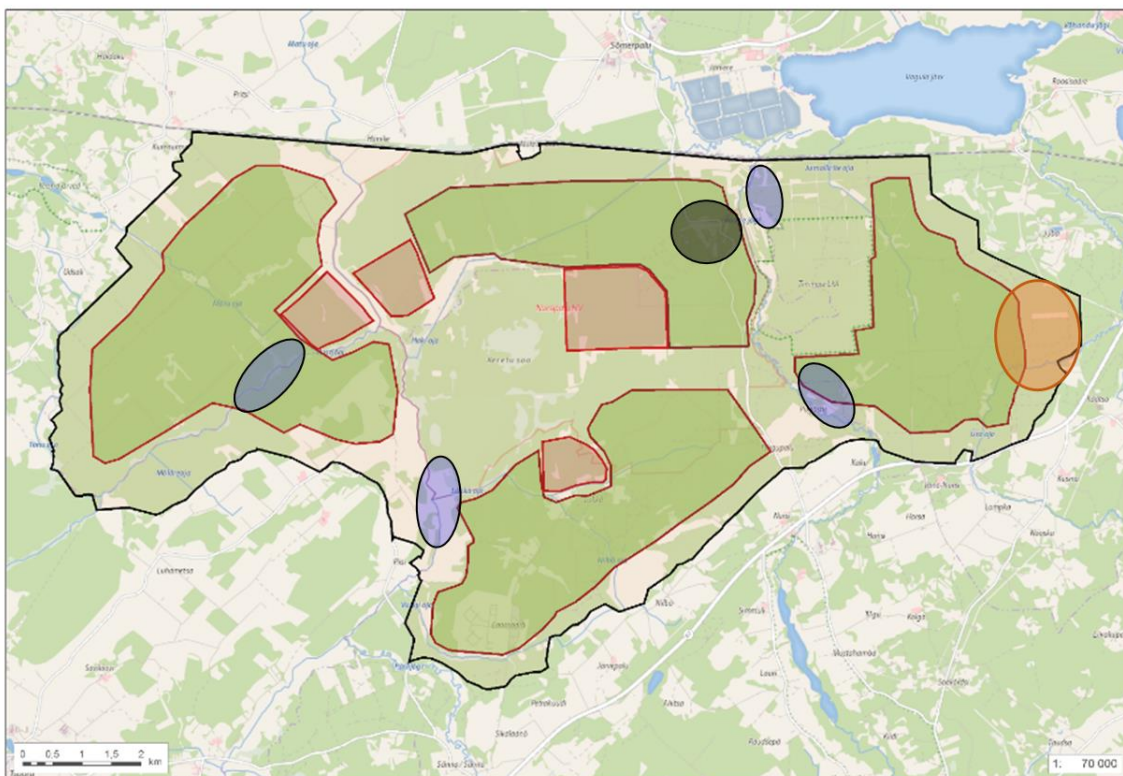
Kõikidel HV ehitistel ja rajatistel väljaõpet läbi viies tuleb järgida:

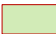





- a. kehtivaid ohutuseeskirju;
- b. tehnika, relvastuse ja laskemoona kasutusjuhendeid;
- c. harjutusvälja kasutuseeskirja;
- d. reeglina jäävad kõik ohualad harjutusvälja piiridesse.

## **6. KESKKONNAKAITSE**

HV-d peab kasutama heaperemehelikult ja vältima põhjendamatu kahjustusi. Järgima peab looduskaitselisi (sh hooajalisi) piiranguid, mis on sätestatud looduskaitseaduses, kaitseala, püsielupaiga või kaitstava looduse üksikobjekti kaitsekorras (kaitse-eeskirjas). Täiendavad keskkonnakaitse kohustused ja piirangud selguvad harjutusvälja detailsema planeerimise käigus.

## LISA 1. Nursipalu HV tinglik asendiplaan



-  Laskeväljad ja taktikaalad
-  UXO alad (s.h CAS/õhk-maa SM alad)
-  Lõhkamisala
-  Demineerimispaigad
-  Sillad
-  Teeninduslinnak

Lasketiirud – igale laskeväljale rajatakse vähemalt üks tiir

Veekogu ületamise õppekohad rajatakse vastavalt üldisele maastikukujundusele

Tanktõrje-, kaudtule- ja õhutõrjerelvade positsioone eraldi ei rajata